



**SÜRDÜRÜLEBİLİRLİK
EL KİTABI
2024**

ÇİMENOĞLU OTEL



ÇİMENOĞLU OTEL

Denizli’de 15 yıldan bu yana turizm sektöründe hizmet veren Çimenoğlu Otel, 2024 yılı ocak ayından itibaren 4 yıldızlı olarak yerli ve yabancı turistlerin tercihi olmaya devam ediyor. Pamukkale İlçesine bağlı Topraklık Mahallesi’ndeki 92 oda 200 yatak bulunan Çimenoğlu Otel’de, hamam, sauna, buhar ve tuz odası, masaj odaları da bulunuyor. 200 kişilik kapalı 80 kişilik açık restoran da yerli ve yabancı misafirlerine kusursuz hizmet sunan Çimenoğlu Otel’de açık büfe kahvaltı ve alacart mutfak ve sürekli açık bar ve 24 saat oda servisi de mevcut.

Vizyon: Kurumsal değerleri ve kalite anlayışı rehberliğinde misafirlerin ilk tercihi olmak ve bu durumun devamlılığını sağlamak

Misyon: Hizmet verdiğimiz sektörde, en yüksek kalite anlayışı ile beklenti sonuçları üreterek, çalışanlarımızın ve müşterilerimizin memnuniyetine ve güvenine layık olmak.

KALİTE, ÇEVRE VE GIDA GÜVENLİĞİ POLİTİKAMIZ

Çimenođlu Otel, sürekli verdiđi **hizmet ii eđitimleriyle** ve otelciliđe kattıđı farklı bakıř aısıyla blgesinde ilk tercih edilen otellerden biri olmayı kendine ama edinmiřtir.

Amacımıza ulařırken evresel hususların dikkate alınması, evre zerindeki olumsuz etkilerin azaltılması, kaynakları zenli kullanarak evre bilincinin sađlanması birinci nceliđimizdir.

Bu amalar dođrultusunda **st ynetimin liderliđi ve sorumluluđunda**, tm **alıřanlarımızın gnll katılımlıyla**, sre ve sistemlerimizi ađın gerekliliklerine gre **srekli iyileřtirerek** oluřturduđumuz **misafir odaklı** hizmet anlayıřımız bir felsefe olarak yerleřmiřtir.

Bunun sonucunda tm faaliyetlerimizde ařađıdaki **ilkeleri** esas aldık;

- **Tm ynetici ve alıřanlarımızla birlikte kaliteden sorumlu olmak**
- **Yasalara ve dzenleyici gerekliliklere uygun alıřmak**
- **Gvenli gıda retimini gerekleřtirmek iin belirlediđimiz kontrol noktalarımızı srekli izlemek**
- **alıřanlarımızın desteđine ve retkenliđine gvenmek**
- **Verilen hizmetin her kademesinde ađdař kalite deđerlerine ve mřteri memnuniyetine eriřmeyi sađlamak**
- **Yapılan tm iřlerde “srekli iyileřtirme” ilkesine gre hareket etmek**
- **Eđitim ile becerilerimizi ve kalite bilincimizi arttırmak**
- **alıřanlarımızın mutluluđunu gzeterek aile bilincini arttırmak**
- **evreye ynelik aktiviteler dzenlemek, aktivitelere katılım sađlamak, yaptıđımız alıřmalara misafirlerimizi de davet etmek**
- **rn kalitemizin srekliliđini sađlayabilmek iin tedarikilerimizin performansını deđerlendirip ve onlarla iletiřim halinde olmak**
- **Topluma ve evreye saygı gstermek, destek vermek.**

Genel Mdr

POLİTİKALARIMIZ



CİNSİYET EŞİTLİĞİ POLİTİKASI

Çimenoğlu Otel işletmemizde cinsiyet eşitliğine önem veririz.

- Cinsiyet farkı gözetmeksizin tüm çalışanlarımızın sağlık, güvenlik ve refahlarını sağlarız.
- Kadınların iş gücüne katılımını tüm departmanlarımızda destekler, eşit fırsatlar sunarız.
- Cinsiyet ayrımı yapmadan «eşit işe eşit ücret» politikası ile hareket ederiz.
- Eşitlik ilkesi gözetilerek görev dağılımı yaparız.
- Kariyer fırsatlarından eşit düzeyde faydalanılması için gerekli ortamı sağlarız.
- Eğitim politikaları oluşturur, ayırım gözetmeksizin tüm çalışanların katılımına ve farkındalığın artmasına destek oluruz.
- İş-aile yaşam dengesini koruyan çalışma ortamı ve uygulamalarını oluştururuz.
- Kadınların şirket yönetiminde olmaları için destek verir, eşit fırsatlar sunarız.
- Cinsiyet farkı gözetmeksizin kimsenin hiçbir şekilde istismar, taciz, ayrımcılık, bastırılma, zorlama, iftira vb. durumlara maruz kalmasına müsaade etmeyiz. Dünyaya ve kurumumuza kattıkları değerini daima farkında olur ve varlıklarını destekleriz.

POLİTİKALARIMIZ



|

ÇALIŞMA VE İNSAN HAKLARI POLİTİKASI

Çimenoğlu Otel, çalışma ve insan hakları konularının aşağıdakilere bağlılıkla ele alınmasını sağlar.

- Tüm çalışanlarla yerel istihdam yasalarına dayanan yazılı bir sözleşme yapılır.
- Tüm çalışanlar sigortalıdır ve tam tıbbi bakım verilir.
- Çalışma saatleri ulusal istihdam yasalarına uygundur.
- Tüm çalışanlar şu olanaklar sunulur: ücretsiz üniforma, ücretsiz çamaşırhane, günde 2 ücretsiz yemek ve konaklama.
- Tüm çalışanlara, yeni işe başlayan personel için doğru tanıtım oryantasyon bilgilendirmesi yapılır.
- Tüm çalışanlar doğru eğitimi alırlar ve becerilerini geliştirme ve kariyerlerinde ilerleme fırsatına sahiptirler.
- Tüm çalışanlara saygıyla, adil davranılır ve çalışanlar ASLA herhangi bir yıldırma veya tacize maruz bırakılmazlar.
- Tüm çalışanlar, istihdam, gelişme, ilerleme, kendini ifade etme ve kendini temsil etme konularında adil ve ayırım gözetmeksizin eşit fırsatlara sahiptirler.
- İşe başlamak için asgari yaş 18'dir.
- Disiplin prosedürü yasal mevzuatına göre uygulanır. Duyurusu, İnsan Kaynakları ilan panosunda bulundurulur.
- Çalışanların bir çalışan derneği veya komitesi oluşturmasına izin verilir, engelleme yapılmaz.
- Çalışanlar, isterlerse bir sözcü seçebilirler.
- Çalışanların, istihdamla ilgili konuları tartışmak için işyerinde, çalışma saatleri içinde birlikte toplantılar planlamalarına izin verilir.
- Çalışanların, yönetimin katılımı olmadan toplantılar düzenlemesine ve yürütmesine izin verilir.

ONAY

POLİTİKALARIMIZ



ÇEVRE, ATIK YÖNETİMİ ve SIFIR ATIK POLİTİKASI

Çimenoğlu Otel sürdürülebilir çevre anlayışı ile gelecek nesillere temiz ve sağlıklı bir çevre bırakmayı amaçlamıştır. Bu bağlamda atık yönetimi konusunda aşağıda belirtilen sorumluluklarımızı gerçekleştirmeyi taahhüt ederiz.

Çevre kirliliğinin önlenmesi, biyoçeşitlilik ve ekosistemlerin korunması ilgili süreçlerimizin sürekli iyileştirilmesine katkı sağlamak,

Yenilenebilir, temiz enerji kullanımının artırmak,

Doğal kaynaklarımızı etkin kullanmak,

Su tüketiminin azaltmak,

Atıkları kaynağında azaltmak,

Sıfır atık ilkesiyle atıkların ayrıştırılmasını ve geri kazanımını sağlamak,

Kimyasal tüketimi ve pestisit kullanımını azaltmak, doğaya zarar vermeyen ürün tercih etmek,

Etkin risk analizi yaparak, çevresel etkilerimizi azaltmak, yeni çevresel fırsatlar elde etmek,

Çevre dostu ürün kullanımını yaygınlaştırmak,

Süreçlerimizin oluşturulması, uygulanması aşamasında yaşam döngüsü bakış açısı ile hareket etmek,

Karbon ayak izimizi izleyerek, hedefler doğrultusunda azaltmak,

Acil durumlardan kaynaklanan olumsuz çevresel etkilerin azaltılmasıyla ilgili planlı çalışmalar yapmak,

Çevre/Enerji yönetim sisteminin etkinliğine katkı sağlayacak çalışanlarımızı desteklemek,

Önemli çevre boyutları ve etkileri konusunda çalışanların farkındalığını artıracak eğitimler vermek,

Çevreyi Koruma Faaliyetlerimizi kurum kültürü haline getirmek,

Tedarikçi seçimlerinde çevresel açıdan sürdürülebilir tedarikçilere öncelik vermek,

Çevresel uygunluk yükümlülüklerimizin yerine getirilmesini sağlamak,

Çevresel faaliyetlerimiz ve ilkelerimiz konusunda tüm ilgili taraflarımızın bilgilendirilmesi ve katılımını sağlamak.

Genel Müdür

POLİTİKALARIMIZ



|

ÇOCUK KORUMA POLİTİKASI

Çimenoğlu Otel, çocukların korunması için üzerine düşeni yapacağını taahhüt eder. UNICEF tarafından beyan edildiği şekliyle çocuk haklarını, özellikle de aşağıda belirtilenleri destekliyoruz.

- Her çocuğa, çocukluğunun sömürüden ya da yetişkinlerin sahip oldukları sorumluluklardan muaf bir zaman olmasını teminen dinlenmesi ve oyun oynaması için ekstra bakım, koruma ve imkanlar sağlanması desteklenmektedir.
- Her çocuğun mümkün olduğunca sağlıklı olmak adına sağlık hizmetine, temiz suya, besleyici gıdalara ve güvenli bir ortama sahip olma hakkı desteklenmektedir.
- Her çocuğun kişiliğini, yeteneklerini ve becerilerini tam anlamıyla geliştirebilmek için eğitim alma hakkı desteklenmektedir.
- Tüm çocuklar etnik kökenleri, cinsiyetleri, inançları, becerileri veya aile geçmişlerine bakılmaksızın aynı haklara sahiptirler. Yine de her gün çocuklar, aynen yetişkinler gibi, çeşitli nedenlerden dolayı ayrımcılıkla karşılaşabilmektedirler. Her türlü ayrımcılık reddedilmektedir.
- Her çocuk yaşına ve olgunluğuna bağlı olarak kendisini etkileyen konularda söz hakkına sahiptir ve düşünceleri ciddiye alınır.
- Cinsel istismar dahil çocuk istismarının her türü otel sınırları dahilinde yasaktır.

ONAY

POLİTİKALARIMIZ



SAĞLIK VE GÜVENLİK POLİTİKASI

- Çimenoğlu Otel, tüm çalışanları, taşeronları, ziyaretçileri ve misafirleri için sağlıklı, tehlikesiz bir ortam sağlamayı TAAHHÜT eder.
- Çeşitli iş tehlikeleri ile ilgili tüm Kişisel Koruyucu Donanımlar (KKD), çalışanlara, taşeronlara, ziyaretçilere ve misafirlere (gerektiğinde) sunulmaktadır.
- Uygun olduğunda, güvenlik talimatları misafirlere ve personele, ilgili yerlerde, yani Yapılması ve Yapılmaması Gerekenler ("kendi güvenliğiniz için lütfen yapmayın..." vs.) bildirilmektedir.
- Çimenoğlu Otel, misafir odası kapılarının arkasına yazılmış, aşağıdakileri içerecek şekilde özel bir yangın ve acil durum güvenliği politikasına sahiptir; güvenli yönler, acil durum çıkışları ve bir toplanma noktası.
- Asansörlerde, acil bir durumda veya "refakatsiz çocuklar" tarafından yetişkin olmadan "kullanılmamasını" tavsiye eden uyarı işaretleri bulunur.
- Sağlık ve güvenlik politikası hem yeterli hem de etkili olduğundan emin olmak için en az yılda bir kez veya gerekirse (yani bir kazadan ya da ramak kala olaydan sonra) daha sık gözden geçirilir.
- Herhangi bir kazadan ya da ramak kala olaydan sonra ve uygulanabilir olduğunda, analiz yaparız ve uygun önleyici / düzeltici önlemleri uygulanır. İşletmenin tüm yönleri bu politikaya uygun olarak dikkate alınır.

ONAY

POLİTİKALARIMIZ



SATIN ALMA POLİTİKASI

Çİmenoğlu Otel olarak, ürün alımlarında tercih edeceğimiz ürünlerin fiyat ve kalite standartları açısından çok daha iyi bir alternatif olmadığı takdirde;

- İşletmemizde elektrikli cihaz alımlarında, elektrik kullanım tipinin A - D sınıfı olmasına dikkat edilmektedir.
- İşletmemizin yaptığı alımlarda öncelikli olarak yerel tedarikçilerin kullanılması şayet yerel tedarikçiler ile diğer tedarikçiler arasında önemli fiyat ve kalite farkları var ise diğerlerinin tercih edilmesi öngörülmüştür.
- İşletmemizin yapacağı alımlarda alınacak ürünün çevreye duyarlı ve tasarruflu ürünler olmasına dikkat edilmesi gerekmektedir. Alımı yapılan bütün ürünlerin kalite standartlarına uygun olmasına dikkat edilir. Alım yapılan tedarikçiden (ilk alım yapıldığı anda) kalite, lisans ve diğer gerekli belgeleri talep edilir.
- İşletmemize yapılacak olan alımlarda konsantre, büyük ölçeklerde, büyük ambalajlı, geri dönüştürülebilir ve mümkün oldukça az atık çıkaran ürünler göz önünde bulundurulur.
- İşletmemize nesli tükenmekte olan canlılardan elde edilen ürünler ile avlanması yasak olan hayvan ürünlerinin satın alınması yapılmaz.
- İşletmemizin bundan sonraki dönemlerde alacağı iklimlendirme cihazlarında R22 gibi zararlı gazlar kullanan cihazları tercih edilmeyecektir ve çevreye duyarlı gaz kullanan A, B ve C sınıfı elektrik tasarrufu sağlayan cihazları tercih etmesi öngörülmüştür.
- R22 içeren ekipmanlar yasal değişim süreleri/amortisman ömürleri göz önüne alınarak değişim planına alınmıştır.
- Sürdürülebilir şekilde üretilmiş/sürdürülebilir kaynaklardan sağlanmış, Çevre açısından sürdürülebilir, Adil Ticaret/Organik/FSC/MSC, vb. ürünler işletmemiz için tercih sebebidir.

ONAY

POLİTİKALARIMIZ



ENERJİ VERİMLİLİĞİ POLİTİKASI

Çimenoglu Otel olarak dünyamızı olası tehlikelerden korumak için enerjimizi verimli kullanıyor ve enerji sarfiyatımızı azaltmak için hedefler belirliyoruz.

Bunun için;

- Hem doğaya karşı sorumluluklarımız hem de yasal yükümlülüklerimizi yerine getirmek üzere ulusal ve uluslararası standartları, yasa ve düzenlemeleri takip eder, enerji kullanımını azaltma ve/veya enerji tüketim performansımızın sürekli iyileştirilmesini sağlayacak çalışmalarını gönüllü olarak yürütür, çalışmalarımızın sonuçlarını takip ederiz.
- Hedefler koyar, çalışanlarımızın da katılımını sağlamak amacıyla eğitim programlarımızda enerji verimliliğine yer veririz.
- Tüm paydaşlarımızla enerji yönetimi konusunda ortak amaçlar ve sonuçlar yaratmak üzere iş birliği yapmayı önemseriz. Bu konularda misafirlerimiz, çalışanlarımız, ziyaretçilerimiz ve tüm iş ortaklarımız ile birlikte topyekûn bir farkındalık ve bilinç seviyesine ulaşılması adına etkileşimimizi sürdürmeye çalışırız.
- Enerji verimli uygun ürün, ekipman, teçhizat ve teknoloji alternatiflerini araştırıp bulmaya, satın almaya ve kullanmaya çalışırız.
- Enerji Yönetim Sistemimizi dokümanite etmeyi, tüm departmanlarımıza yaymayı, gerektiğinde güncellemeyi, gözden geçirmeyi ve sürekli olarak iyileştirmeyi hedefleriz.
- Enerji risklerini veya enerji kısıtı gibi doğabilecek acil durumları değerlendirir, alınabilecek önlemleri planlarız.

HARİTA

Otelimizden

- Pamukkale Traverten 17,4 km
- Hierapolis Antik Kenti 24,2 km
- Laodikeia Antik Kenti 8,3 km
- Teleferik 11 km
- Tripolis Antik Kenti 47 km
- Güney Şelalesi 61 km
- Kaklık Mağarası 37 km
- Afrodisias Antik Kenti 88 km
- Keloğlan Mağarası 83 km
- Bozdağ Kayak Merkezi 87 km
- Işıklı Gölü – Çivril 115 km

PAMUKKALE TRAVERTENLERİ



PAMUKKALE TRAVERTENLERİ

Denizli'de gezilecek yerlerin en başında, kaplıcalar ve mineralli kaynak sularınca zengin olan bölgenin en ikonik doğal oluşumu, UNESCO Dünya Kültür Mirası Listesi'ndeki Pamukkale Travertenleri geliyor. Burası öyle özel bir yer ki Pamukkale Travertenleri'nin hemen arkasına kurulmuş antik kent Hierapolis'in canlı zamanlarından beri turistlerin uğrak yeri. Binlerce yıldır romatizma, deri hastalıkları ve daha bilimum sorunlara deva olmasıyla biliniyor.

Otelimizden 4 km uzaklıktadır.

HIERAPOLIS ANTİK KENTİ



Burası, Denizli merkezin 18 km. kuzeyinde, Pamukkale Travertenleri'nin hemen arka tarafında bulunan antik bir Frigya kenti. Tam kuruluş tarihi belirsiz olsa da MÖ 2. yüzyılda Bergama Krallığı zamanında 2. Eumenes tarafından kurulduğu, ismininse Yunan Mitolojisi'ne göre Bergama'nın kurucusu sayılan Telephos'un karısı Amazonlar Kraliçesi Hiera'dan geldiği tahmin ediliyor. Hierapolis, MS 60 yılında yaşanan büyük depremde ve sonrasındaki depremlerden çok zarar görüp neredeyse tamamen Helenistik özelliklerini kaybeden yerlerden. Bu nedenle de günümüze kadar ayakta kalan yapılar tamamen Roma Dönemi'nden kalma olanlar. Bugün buraya geldiğinizde, Nekropol (ölüler şehri – mezar), Domitryan Yolu ve Kapısı, Oktokonus Tapınağı, amfityatro, Frontinus Caddesi ve Kapısı, Agora, Kuzey Bizans Kapısı, Güney Bizans Kapısı, okul binası, çeşme binası, Apollon kutsal alanı, su kanalları, Filipus Martynonu ve Köprüsü, Direkli Kilisesi, katedral ve Roma hamamı gibi yapıların kalıntılarını görülebiliyorsunuz. Tüm şehir 1988 yılından beri UNESCO Dünya Miras Listesi'nde.

LAODIKEIA ANTİK KENTİ



LAODIKEIA ANTİK KENTİ

Laodikeia Antik Kenti, coğrafi bakımdan çok uygun bir noktada ve Lykos Irmağı'nın güneyinde kurulmuştur. Kentin adı antik kaynaklarda daha çok "Lykos'un kıyısındaki Laodikeia" şeklinde geçmektedir. Diğer antik kaynaklara göre ise kent MÖ. 261-263 yılları arasında II. Antiokhos tarafından kurulmuş ve kente Antiokhos'un karısı Laodike'nin adı verilmiştir. Laodikeia MÖ I. yüzyılda Anadolu'nun en önemli ve ünlü kentlerinden biridir. Laodikeia halkının da katkılarıyla kentte çok sayıda anıtsal yapı yapılmıştır. Küçük Asya'nın şedi ünlü kilisesinden birinin bu kentte bulunması, Hıristiyanlığın burada ne kadar önemli olduğunu göstermektedir. MS 60 yılında meydana gelen çok büyük bir deprem, kenti yerle bir etmiştir. Laodikeia'nın Yapıları; Büyük Tiyatro, Küçük Tiyatro, Stadyum ve Gimnazyum,, Anıtsal Çeşme, Zeus Tapınağı, Büyük Kilisedir.

TELEFERİK



EKOLOJİK ULAŞIM

Bağbaşı Yaylası ve Teleferik, doğanın içine zarafetle yerleştirilmiş teknolojisi ile “ekolojiye duyarlı bir ulaşım” sunuyor. Yapım ve işletiminin her aşamasında çevreyi koruma ve doğal kaynakları hesaplı tüketme konusunda büyük özen gösteriliyor. Ekolojik ulaşım araçlarının tüm avantajlarını bünyesinde barındırıyor. Her türlü hava koşulunda çalışabilecek şekilde tasarlanan Denizli Teleferik sistemi, yağmur, rüzgâr, yüksek sıcaklık gibi koşullarda kesintisiz çalışmaya devam edebiliyor. Yazın yeşilliklerin arasından yükseklerin serinliğine, kışın karlı yaylaya ulaşmak için eşsiz bir manzarada yolculuk yapacaksınız. Teleferik yolculuğundan sonra servislere binerek yaylaya kolayca ulaşabilirsiniz. Yayladaki tesisler ve bungalov evler konaklamak için de imkan sağlamakta. Doğa yürüyüşleri ve huzurlu bir tatil için aranan pek çok şeyi burada bulmak mümkün

Otelimiz Teleferik arası 27 kmdir.

TRIPOLIS ANTİK KENTİ



Burası Otelimize 33 km. uzaklıktaki ilçesi Buldan'a bağlı Yenicekent Kasabası ve Menderes Nehri arasındaki yamaç üzerinde kurulmuş önemli bir antik kent. Burasının kuruluş tarihi net değil fakat yapılan kazılarda bulunan kalıntılara göre Tripolis'te kent hayatı Geç Neolitik-Erken Kalkolitik Dönem'e (MÖ 5500) kadar uzanıyor. Konum olarak Frigya – Lidya ve Karya Uygarlıkları kesişiminde bulunduğu için ticaret sayesinde zenginleşme avantajı yakalamış bir kent. Fakat en nihayetinde burası da depremlerden nasibini almış antik kentlerden. Günümüze kadar ayakta kalmayı başarmış çoğu yapı da MS 1-3 yy Roma Dönemi'nden kalma. Zaten kent en ihtişamlı devrini de bu dönemde yaşamış. Hierapolis ve Laodikeia kadar görkemli olmasa da eğer yolunuz Buldan taraflarına düşerse uğrayabileceğiniz yerlerden

GÜNEY ŞELALESİ



Güney Şelalesi, Denizli ili Güney ilçesi Cinlere Mahallesi sınırları içinde yer almaktadır. Güney ilçesinin yaklaşık 4 kilometre güneyinden geçen Menderes Nehri'nin kenarındadır. Şelale doğal güzelliği bakımından görülmeye değer yerlerdendir. Denizli'ye 70 kilometre uzaklıktaki gizli cennet, Birinci Derece Doğal Sit Alanıdır. Güney ilçe merkezinin 3 kilometre uzağında yer alan Cindere Dağı yamaçlarından çıkan su kaynaklarından beslenmektedir. Büyük Menderes Nehri'ne yaklaşık 20 metre yüksekten nazlı nazlı dökülen şelale suyu kireçlidir ve bunun sonucu olarak da şelale yatağında kalker basamaklar ve çeşitli oluşumlar meydana getirmektedir. Gün doğumundan akşama dek izlenmesi gereken Güney Şelalesi gelin duvağı tül perde, yelpaze biçiminde zümrüt yeşili kadife görünümlü yosunlar üzerinde süzülen su damlaları yıllarca süren akışıyla sarkit diktleri olan Damlataş Mağarası oluşturmuştur, şelale akış seti içinde oluşan mağara içinde yüzülebilen derinlikte bir de göl saklamaktadır.

KAKLIK MAĐARASI



KAKLIK MAĐARASI

Kent merkezine 30 kilometre uzaklıktaki Honaz ilçesine bađlı Kaklık Mahallesi'nde yer alan mađara, travertenleri, termal su havuzları, yeřilin farklı tonlarındaki yosunları, 32 derecede sabit olan havası ve büyülu atmosferiyle 21 yıldır turizme katkı sađlıyor. Mađara içinden akan řelalenin basamaklar halindeki travertenlerle oluşturduđu görüntüleri ise eşine az rastlanan bir manzarayı ortaya koyuyor.

Otelimizden 48 km uzaklıktadır.

AFRODISIAS ANTİK KENTİ



Güzellik, aşk, doğa ve bolluk tanrıçası Afrodit'e adanan kent, Aydın'ın Karacasu ilçesinde yer alır. Kentin bulunuş öyküsü de en az kentin kendisi kadar güzel... Ara Güler, 1958 yılında baraj açılışının fotoğraflarını çekmek için Aydın'a gider, dönüşte ise yolunu kaybeder ve kendisini Karacasu'nun Geyre beldesinde bulur. Bakar ki köylüler tarihle iç içe yaşıyor. Roma sütunları, sütun başları, lahitler... Usta fotoğrafçı bunları fotoğraflar ve Afrodisias böylelikle gün ışığına çıkmaya başlar.

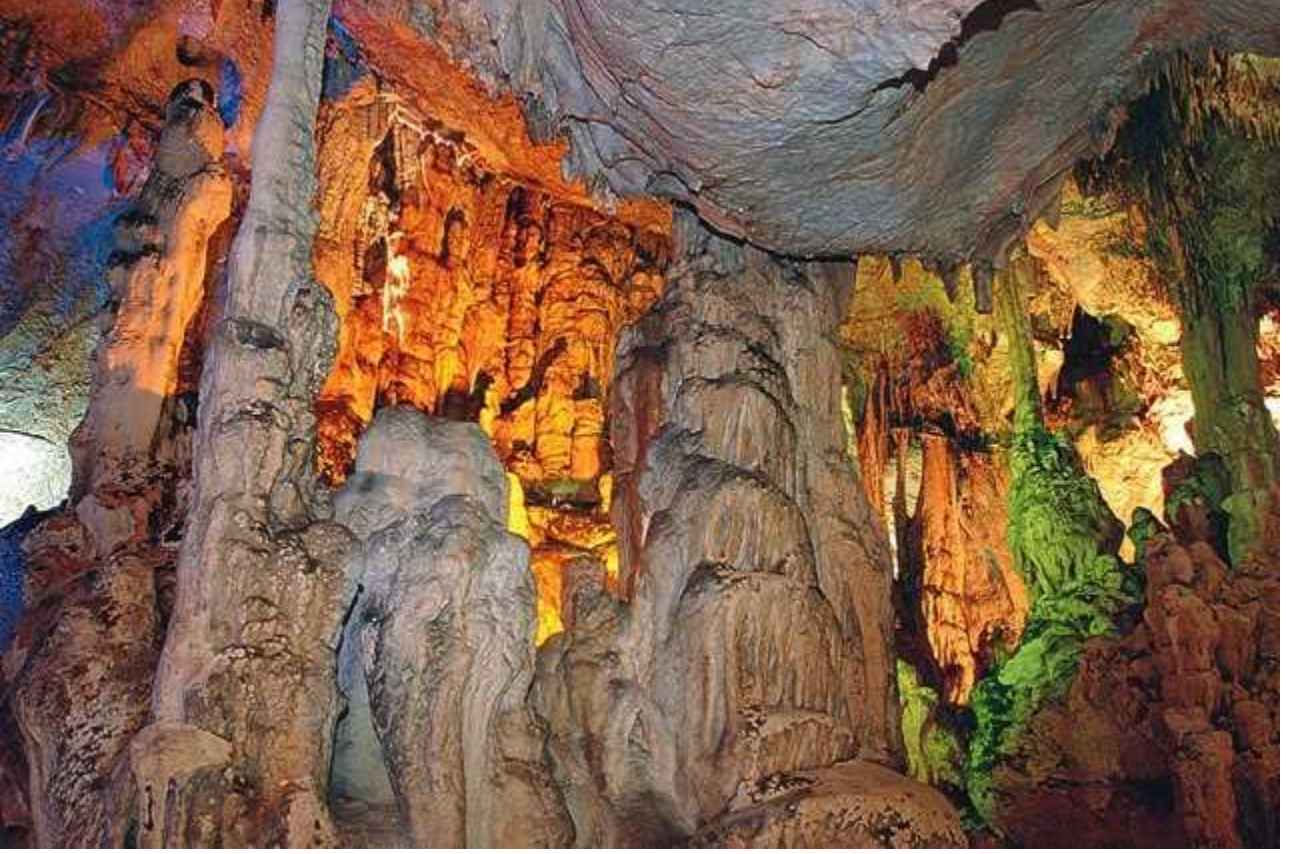
Roma Dönemi'ndeki ünlü heykel okuluyla bir sanat merkezi konumunda olan kentte yer alan Afrodit Tapınağı, antik dünyanın en iyi korunmuş stadyumu ve kentin simgesi olarak bilinen Tetrapylon adlı anıtsal kapı görülmeye değer. Antik dönemin en iyi korunmuş stadyumlarından olan 270 metrelik stadyumun çevresinde 30 bin kişilik oturma alanı bulunur.

Ören yeriyle iç içe ender müzelerden, antik şehir girişindeki Afrodisias Müzesi'ndeyseniz, Afrodisias Antik Kenti kazılarında ortaya çıkartılan eserler sergilenir. Özellikle mermer heykeller göz kamaştırıcı güzelliindedir.

Antik kentin içerisinde Ara Güler'in Afrodisias'ı ilk keşfettiği fotoğraflardan oluşan antik kent kalıntılarıyla köylülerin bir arada fotoğraflarının bulunduğu bir sergi de bulunur.

Afrodisyas 2017 yılından beri UNESCO Dünya Mirası Listesi'nde yer alır.

KELOĐLAN MAĐARASI



Kelođlan Mađarası Denizli İli, Acıpayam İlçesi'nin 18 kilometre doğusunda bulunan Dodurgalar Mahallesi'nin 3 kilometre batısındaki Mallı Dađı'nın dođu yamacındadır. Mađara ierisinde ok miktarda diki, sarkit ve stun bulunmaktadır. Mađaranın bol atlaklı yapısı nedeniyle karstlařmaya son derece uygun, Jura-krtase kire tařları iinde geliřen mađara birok damlatař stunları ile birbirine geen ok sayıda adaciđa ayrıldıđından girintili ıkıntılı bir yapıya sahiptir.

BOZDAĞ KAYAK MERKEZİ



2420 metre rakımda bulunan ve Denizli merkeze 75 km uzaklığındaki Denizli Kayak Merkezi, Tavas İlçesine bağlı Nikfer Mahallesi sınırları içerisindeki Bozdağ'da bulunmaktadır. Toplam 13 kilometre uzunluğunda 9 adet pist bulunan merkezde 2 telesiyej, 1 teleski ve yürüyen bant bulunur. Amatör ve profesyonel kayakçılara hizmet veren mekanik tesislerde saatte 2.500 kişi taşınabiliyor. Tesiste ziyaretçilerin gününbirlik tüm ihtiyaçlarını karşılayacak sosyal tesis bulunmaktadır. Uzmanlar tarafından bölge "az sisli ve az rüzgar alması nedeniyle avantajlı, her ziyaretçinin kayak yapabileceği coğrafi bir konumda, topoğrafi yapısı çok güzel, kar türü ve tutma özelliği çok iyi" şeklinde değerlendirilmiştir.

IŞIKLI GÖLÜ



Çivril Işıklı Gölü Uluslararası Ramsar Sözleşmesi ile A Sınıfı Sulak Alan statüsüne alınmıştır. Yaklaşık 800 m rakımda, alanı ise 3500 ha civarındadır. Göl, Büyük Menderes Nehri, Karanlık Dere ve Kutu Çayı ile beslenmektedir. Doğudan gelen su kaynaklarıyla beslenen gölün doğu, batı ve güney kıyılarında setler yapılmıştır. Bu nedenle gölde su seviyesi yükselmiş ve sazlıklar azalmıştır. Göl, su kuşları için de önemli bir yaşam ortamı oluşturmaktadır. Bölgede kuluçkaya yatan türlerden; Küçük Baladan, Alaca Balıkçıl, Küçük Ak Balıkçıl, Büyük Ak Balıkçıl, Erguvan Balıkçıl, Çeltikçi, Boz Kaz, Angıt, Pasbaş Dalağan, Deniz Kartalı, Saz Delicesi, Kızıl Şahin, Uzunbacak, Gülen Sumru, Bıyıklı Sumru, Akkanatlı Sumru, Kır İncirkuşu önemli örneklerdir. Kışın gölde gözlenen su kuşlarından; Küçük Karabatak (maks. 390), Büyük Ak Balıçıl (maks. 140), Sakarca Kazı (maks.3100), Boz Kaz (maks. 920), Çamurcun (maks. 5025), Kılördek (maks. 7800), Kepçel (maks.750), Batak Çulluğu (maks. 1080) örnek verilebilir. Ayrıca Deniz Kartalı, Sakallı Akbaba, Gökçe Delice, Büyük Orman Kartalı (maks.16), Şah Kartal, Bıyıklı Doğan, Ulu Doğan bölgede kışlayan yırtıcılardır. Ayrıca Akdağ'dan su içmeye gelen yaban domuzu ve geyik de görülmektedir.

NASIL GİDİLİR?

- **Pamukkale Traverten**
- Otogardan minibüsle 17,4. km uzaklıktaki Pamukkale Travertenlerine ulaşmak mümkündür.
- **Hierapolis Antik Kenti**
- Otogardan minibüsle, 24,2 km uzaklıktaki Hierapolis antik kentine ulaşmak mümkündür.
- **Laodikeia Antik Kenti**
- Otogardan minibüsle 8,3 km uzaklıktaki Laodikya Antik kentine ulaşmak mümkündür.
- **Teleferik**
- Denizli otogarına gidip oradan minibüs ile veya 130,131 numaralı otobüslerden biri ile Teleferike gitmek mümkündür.
- **Tripolis Antik Kenti**
- Denizli otogarına geçip oradan Buldan dolmuşları ile ulaşım mümkündür.
- **Güney Şelalesi**
- Denizli otogarına geçip oradan Güney dolmuşları ile ulaşım mümkündür.
- **Kaklık Mağarası**
- Denizli otogarına geçip oradan Kaklık dolmuşları ile ulaşım mümkündür.
- **Keloğlan Mağarası**
- Denizli otogarından dolmuşla Acıpayam ilçesine bağlı Dodurga kasabasına çok yakın olan mağaraya gidebilirsiniz.
- **Işıklı Gölü – Çivril**
- Denizli otogarından Çivril minibüsünü kullanarak ulaşım sağlanabilir.

*** Yerleşim yerlerinde toplu taşıma, Denetimli Şehir İçi Minibüsler ile ücret karşılığında veya Belediye Otobüslerine kent kartlar ile sağlanır.

KÜLTÜREL BİLGİLER



TÜRK ÇAYI

Türkiye'de bir çeşit siyah çay üretilmekte olup, Doğu Karadeniz kıyılarında yetişir. Bu çay türüne de halk arasında *Türk çayı* adı verilir. Toz kavrulmuş siyah çay ile demlenir ve "ince belli" olarak bilinen kendine has küçük bardaklarla servis edilir.

KÜLTÜREL BİLGİLER



TÜRK KAHVESİ

Türk kahvesi, daha çok Türk kültüründe önemli yere sahip Osmanlı İmparatorluğu'ndan günümüze kadar gelmiş en eski kahve hazırlama ve pişirme metotlarından. Kendine has tadı, köpüğü, kokusu, sunuluş biçimiyle özgün bir kimliği ve geleneği vardır. Telvesi ile ikram edilen tek kahve türüdür.

Türk kahvesi kültürü ve geleneği 2013 yılı itibariyle ülkemiz adına UNESCO İnsanlığın Somut Olmayan Kültürel Mirası Temsili Listesine kaydedilmiştir.

KÜLTÜREL BİLGİLER



AYRAN

Yoğurdun içine su katılarak elde edilen bir tür içecektir. Türk mutfağına ait olan en yaygın içeceklerdendir.

MS 552-745 yılları arasında hüküm süren Göktürkler, ekşiyen yoğurdun ekşiliğini azaltmak için üzerine su eklediler. Böylece tesadüfen ayran ortaya çıkmış oldu.

Ayran kelimesi, tarihte ilk defa Divan-ı Lügat-it Türk eserinde "*sütten elde edilen bir içecek*" olarak tanımlanmıştır.

KÜLTÜREL BİLGİLER



GÖZLEME

Gözleme ince olarak açılmış yufkanın çeşitli iç malzemelerle doldurulduktan sonra, sac üzerinde odun ateşinde pişirilmesiyle hazırlanan bir çeşit aperatif Türk böreğidir.

Selçuklular döneminde közde pişirilen ekmek anlamına gelen “Közmen”, gözleme manasında kullanılan ilk deyimlerdendir. Zaman içinde konuşma dilinin evrilmesiyle ve değişiklik gösteren yöre lehçeleri sebebiyle, değişiklik göstererek gözleme adını almıştır.

KEŐKEK



KEŐKEK

1kg buęday ayıklanıp, yıkanır. İine bir bardak nohut katılır ve ılık su ile ıslatılır. 4 saat bekletilir. Daha sonra toprak ömleęin iine boşaltılır. Üzerine tuz, bir orba kaŐığı margarin, yarım bardak sıvı yaę ve para et ilave edilir. ömleęin aęzına 2 parmak kalana kadar su doldurulur. AkŐamdan fırına verilir. Sabah fırından alınıp, tahta kaŐık ile karıŐtırılır. Üzerine yaę kızdırılır, sala ve baharat ilave edilip sos hazırlanır. Sıcak olarak kiremit tabaklarda sunulur.

DENİZLİ KEBABI



- Bir yaşını geçmemiş kuzu etlerinin kullanıldığı Denizli kebabı, tandır ateşinde sakız ağacı ile pişiriliyor. Önce ikiye ardından da 8 veya 10 parçaya ayrılan kuzu etleri, özenle fırına yerleştiriliyor. Ustasına göre değişiklik gösteren pişme süresinin ardından fırından çıkarılan kebablar, yine sakız ağacından hazırlanan tahta üzerinde satırlar ile doğranıyor. Geleneksel yöntemlerle hazırlanan yöresel lezzet; soğan, domates ve lavaş pide eşliğinde müşterilere servis ediliyor. Çatal ve bıçak kullanılmadan tüketilen meşhur Denizli kebabını bir yiyen bu lezzetten vazgeçemiyor.

KALE BİBERİ VE BİBER TATARI



- Denizli'nin Kale ilçesinin besin ve organik madde yönünden zengin toprağı ve ılıman iklimi yöreye özgü lezzetli ve tescillenmiş bir biber olan Kale Biberinin yetiştirilmesine olanak tanımaktadır. Kale ve çevresinde yaklaşık yüz yıldır üretimi yapıldığı bilinen Kale Biberi, yörede mikroklima gösteren ve Akçay Havzasını kapsayan lokal bölgede üretilir. Kale Biberi, taze olarak tüketilebildiği gibi kızartma, salça, toz biber, pul biber, közleme, kurutulmuş (kızartma ve haşlama) olarak da tüketilebilmektedir.
- Biber Tatarı, bölgeye özgü Kale Biberinden yapılan bir lezzettir. Kuru biberler haşlanır, sapları ve çekirdekleri ayıklanarak yağda kızartılır. Uygun büyüklükte kesilen patatesler kızartılır. Tuz ile sarımsak dövülerek uygun kıvama getirilmiş süzme yoğurdun içine katılır. Kızartılmış biber ve patatesler yoğurdun üzerine döşenir. Soğuk olarak servis yapılır.

MENEVIŐ OTU YOĐURTLAMASI



- Akdeniz ikliminde yaygın olan meneviŐ otu, damla sakızı ağacı olarak da bilinen itlembik ağacının taze filizlerinden oluşur. Denizli'ye özğü sođuk lezzetlerden biri olan meneviŐ otu yođurtlaması, meneviŐ ve asma yaprađının suda hařlanarak piŐirilmesi ve sarımsaklı yođurt dökölmesiyle servis edilir. Pırasa ve dereotu tereyađında kavrulularak meneviŐ ve asma yaprađına eklenir, bulgur ilavesi ile kısık ateŐte piŐirilir. Sođuduktan sonra üzerine sarımsaklı yođurt dökölür. Yođurtlamanın hem daha lezzetli olması hem de hoŐ görünmesi aısından üzerine tereyađında kavru lan pul biber ve kızartılmıŐ kuru biberler eklenir. Lezzetli ve hafif bir yemek olan meneviŐ otu yođurtlaması Denizli'de mutlaka tadılması gereken özel lezzetler arasındadır.

TAVAS BAKLAVASI VE TAVAS BALLI TAHİNLİ PİDE



- Tavas Baklavası, nişan, düğün, bayram gibi tüm özel günlerde kendine has geleneksel malzemeler ve yöntemlerle hazırlanan şerbetli bir hamur tatlısıdır. 40 kat yufkanın her sırasına dökülen cevizlerin şerbetle buluşması ile damaklarda unutulmayacak bir lezzet bırakan Tavas Baklavasını yapmak ayrı bir ustalık gerektirir. Tavas Baklavasını özel kılan içinde kullanılan malzemeler ve pişirme tekniğidir. Baklava yufkaları, buğday, kepekli ve arpa ununun karışımından oluşan “urga unu” kullanılarak açılır. Bakır sini (tepsi) içinde kara fırın olarak adlandırılan odun fırınlarında meşe odunu ateşinde 25-30 dakika pişirilir. Tavas Baklavasının gerçek tadına varılabilmesi için bir gün boyunca dinlendirilmesi gerekir. Servise hazır hale gelen baklavanın el ile yenilmesi tavsiye edilir.
- Tavas'ın meşhur lezzeti Ballı Tahinli Pide geleneksel pideden farklı olarak tatlı olarak tüketilir. Mayalı hamurdan yapılan hamur bezeleri el yordamıyla açılarak tahinli karışıma bulanır. Bir miktar dinlendirildikten sonra odun ateşinde pişirilen tahinli pide, üzerine isteğe göre bal dökülerek tatlandırılır ve sıcak olarak servis edilir. Mutlaka tadılması gereken bu pide, Tavas halkı tarafından “içli-dışlı” olarak adlandırılır.

KÜLTÜREL BİLGİLER



TÜRK HAMAMI

Anadolu'da çok eski zamanlardan beri bir hamam kültürü vardır. Türkler Orta Asya'da yaşarken var olan hamam geleneklerini göç ettikleri Anadolu'ya da taşıdılar. Kendilerinden önce yaşayanların bıraktığı mermer hamam kültürünün üzerine kendi geleneklerini yerleştirdiler. Zaman içinde çok özel günlerin kutlandığı yerler hamamlar oldu. Bugün bile devam eden kadınlar için "gelin hamamı", "loğusa hamamı", "bebeğin kırk hamamı", "adak hamamı", "yas alma hamamı" erkeklerde ise "damat hamamı", "sünnet hamamı", "asker hamamı" ve "bayram hamamı" güncelliğini korumaktadır.

KÜLTÜREL BİLGİLER



HACIVAT KARAGÖZ

Karagöz ve Hacivat, taklide ve karşılıklı konuşmaya dayanan, iki boyutlu tasvirlerle bir perdede oynatılan gölge oyunudur. Karagöz oynatıcısına kurgusal, hayali denir. Oyunda konuşmaların değişmesi baş hareketleriyle yapılır.

Bu iki karakterin gerçekten yaşayıp yaşamadığı, yaşadığıysa nerede nasıl yaşadığı kesin olarak bilinmemektedir. Anlatılanlar rivayete dayanır, zira gerçekten yaşamış olsalar bile büyük ihtimalle bahsedilen dönemde tarih kitaplarına girecek kadar önemli bulmamışlardır.

KÜLTÜREL VE DOĞAL MİRAS



DENİZLİ HOROZU

Antik Dönem' in Sembolü, Dünyaca ünlü, en uzun ötüşlü horozun Denizli Horozudur.

Denizli'nin sembolü olan "Denizli Horozu", renk ve vücut yapısı itibariyle ahenkli uzun ve güzel ötüşleriyle, ilimize en uzak yörelere kadar isim yapmış yerli bir ırkımızdır. Bazılarına göre Osmanlı imparatorluğu zamanında Arnavutluk'tan İstanbul'a getirilen uzun ötüşlü Berat Horozlarının Denizli'ye getirilmesi ve Denizli'deki yerli tavuklarla melezleşmesinden oluştuğu üretildiği söylenmekte ise de bu doğru değildir. Zira renk ve vücut yapısı bakımından aralarında hiç bir benzerlik yoktur. Denizli Horozu bu bölgedeki insanların eskiden beri uzun ötüşlü horozlara gösterdikleri özen sonucu kendiliğinden oluşmuş bir ırktır.

KÜLTÜREL VE DOĞAL MİRAS



KEKİK (*Thymus vulgaris*).

Thymus, Lamiaceae (ballıbabagiller) familyasına bağlı bir cinstir. Kekik, ortalama olarak yüksekliği 20 cm ve ömrü 6 yıl olan bir bitkidir. Lavanta, Biberiye ve Nane gibi kekikte Lamiaceae familyasına aittir. Bu bitkinin yetiştirme mevsimi ilkbahardan sonbahara kadardır, yaz aylarında ise çiçek açar. 200'den fazla farklı kekik türü vardır, fakat en yaygın olanı Thyme Kekigi'dir (*Thymus vulgaris*). Pamukkale Belediyesi, dünyanın kekik merkezi unvanı durumunda olan Denizli'de yetişen kekigin dünyaya pazarlanmasına önemli unsurlardan olan 'Denizli Kekigi' adını tescil ettirerek sektöre büyük destek sağladı.

KÜLTÜREL VE DOĞAL MİRAS



ADA ÇAYI (*Salvia officinalis*)

Çalı, otsu çok yıllık ve tek yıllık yaklaşık 1000 bitki türüyle Ada çayı (*Salvia*), Ballıbabagiller familyasındaki kokulu bitkilerin en büyük cins'idir. Ballıbabagiller içinde "*Salvia*" Nepetoideae alt familyasındaki *Menthae* kabilesinin parçasıdır. Pamukkale'de yetiştirilen diğer bir aromatik bitki de adaçayıdır. Bölgenin toprak ve iklim şartlarına iyi uyum sağladığı için kaliteli adaçayı üretimi yapılabilmektedir. Doğal yöntemlerle yerel üreticiler tarafından üretimi yapılan adaçayı Pamukkale'nin eko turizmi açısından değer katmaktadır. Şifalı bir bitki olan adaçayı, çayı demlenerek kış aylarında hastalıklardan korunmak için tüketilebilir. Yangı azaltıcı (antienflamatuar) özelliği sayesinde boğaz ağrılarına ve ağız yaralarına iyi geldiği bilinir.

KÜLTÜREL VE DOĞAL MİRAS



T.C.
TÜRK PATENT ENSTİTÜSÜ
**COĞRAFI İŞARET
TESCİL BELGESİ**

Tescil No : 134
Bayuru Tarihi : 20/02/2008
Bayuru No : C2008/014
Yayın Tarihi : 02/08/2009
Coğrafi İşaretin Türü : Mahrec
Bayuru Sahibi : Denizli Ticaret Borsası
Bayuru Sahibinin Adresi : Kayalık Caddesi Uluçarşı İşhanı Kat. 5 Denizli
Ürünün Adı : Leblebi
Coğrafi İşaretin Adı : Denizli Leblebisi
Kullanım Biçimi : Markalama
Coğrafi Sınırları : Denizli ve yöresinde üretilmektedir
Diğer bilgiler ektedir.

Teknik özellikleri ve denetim biçimi ekte verilen coğrafi işaret: 02.08.2009 tarih ve 27307 sayılı Resmî Gazetede ilan edilmiştir. 555 sayılı Coğrafi İşaretlerin Korunması Hakkındaki Kanun Hükmünde Kararname'nin 12 nci maddesi gereğince 20.02.2008 tarihinden geçerli olmak üzere tescil edilmiştir.



SERİNHİSAR LEBLEBİSİ

Türkiye'deki leblebi üretiminin büyük bir çoğunluğunu karşılayan Denizli, Serinhisar ilçesinde üretilen leblebisi ile ünlüdür. Leblebinin hammaddesi olan nohut, Uşak, Balıkesir ve Kütahya illerinden temin edilmektedir. Leblebi üretimi için yayla havası olarak nitelendirilen bir iklimin olması gereklidir. Elverişli iklime sahip Denizli'de leblebi üretimine çocukluktan beri aşına olan tecrübeli üreticiler tarafından üretim yapıldığından geleneksel üretim yöntemi kullanılır. Leblebinin üretim süreci oldukça zorlu ve uzundur. Bu nedenle, leblebi üretimi çoğunlukla aile işletmecileri tarafından yapılır ve geleneksel üretim bilgisi kuşaktan kuşağa aktarılır. Geleneksel üretim basamakları olan kavurma, tavlama ve dinlendirme süreçleri iyi planlanmış, bilinçli ve kaliteli üretim ile ortaya çıkan Serinhisar Leblebisi ayrı bir lezzete sahiptir.

KÜLTÜREL VE DOĞAL MİRAS



Otelimizde Denizli'yi temsil eden ürünleri ve coğrafi işaretli ürünleri tanıtım alanımızda bulabilirsiniz.



Otelimizin bahçesi bulunmadığından genel alanlarda bulunan bitkilerimizi isimlendirdik.

YEREL, TARİHİ, ARKEOLOJİK, KÜLTÜREL, RUHANI YERLERİ ZİYARET EDERKEN DİKKAT EDİLECEK HUSUSLAR

Lütfen hayvan istismarı içeren turistik faaliyetlere katılmayın.

Lütfen gezi alanlarında çevreye duyarlı davranalım.

Ülkemizde 18 yaş altındaki çocuklara sigara ve alkollü içki satışı yapılmaz.

Havuz haricindeki tüm alanlarda mayo ile gezilmez, kıyafet giyilir.

Ailelerinden izin almadan çocukların fotoğraflarını çekmeyin.

Cami gibi kutsal alanlara girmeden önce ayakkabılar çıkarılır, kadınlar saçlarını örtü ile kapatır.

ÇEVREMİZ İÇİN



Değerli Misafirlerimiz,

Kişisel bakımlarınız için kullandığınız sprey, deodorant, parfüm, güneş kremi, sinek kovucu ilaçlar ile ilgili seçimlerinizde doğaya zarar vermeyen ürünlerin seçimi sürdürülebilir çevre için en güzel yatırımdır.

YEREL KÜLTÜRÜ DENEYİMLEME



Türkiye'ye ve Denizli'ye özel lezzetlere menüde yer verilmektedir.

ENDEMİK TÜRLER

HANIM ÇIĞDEMI (*Crocus baytopiorum*)



Türkiye için endemik, soğanlı bir türdür. Çiçek soğanı gömleği kaba ağsı ve liflidir. Yapraklar 4-5 adet, 0.5-1.5 mm genişliktedir ve çiçeklenme ve yapraklanma eşzamanlıdır. Çiçek tomurcuğunun tabanında zarsı yaprak mevcuttur; brakteol yok; boyun beyaz ve havlı; dilimler 2-3 x 0.8-1.2 cm, küt uçlu, soluk mavi ve daha koyu ince damarlı; sapçıklar sarı, 3-5 mm ve tüysüz; başçık 1.1 cm, sarı; boyuncuk sarı; tepecik uca doğru kalınlaşan 3 parçalı, sarı veya portakal renklidir.

ENDEMİK TÜRLER



**Müşkürüm Çiçeği
(Muscori)**



**Körboğa Dikeni (Eryngium
campestre)**



Yünlü Gelin



**Sandras Menekşesi (Viola
sandrasea)**



**Sıkı Değnek (Asyneuma
compactum)**



**Denizli Sümbülü (Chionodoxa
salbacus Yıldırım)**

YABANI HAYVAN TÜRRLER LİSTESİ



Geyik



Sakallı Akbaba



Tilki



Sincap



Yaban keçisi



Kirpi

ÇEVREMİZİ KORUMAK İÇİN To Protect Our Environment



Consume less electricity !
Turn off and unplug unnecessary working devices.



Research it!
Find out where and how a food you eat is produced.



Change your habits!
Use cloth bags instead of Plastic bags.



Notice them!
Put a bowl of water outside for street animals.



Less water Consumption
Do not leave the water on all the time while brushing your teeth and washing your hands.



Observe it!
your disposables and use them less.

ÇEVREMİZİ KORUMAK İÇİN To Protect Our Environment



Refresh it!

Before you buy a new one for your broken or damaged items, try to fix them.



Do not use!

Do not use disposable plastic straws.



Recycle it!

Dispose of your waste in appropriate recycling bins.



Respect nature!

use less paper. Use both sides of the paper.



Plant saplings!

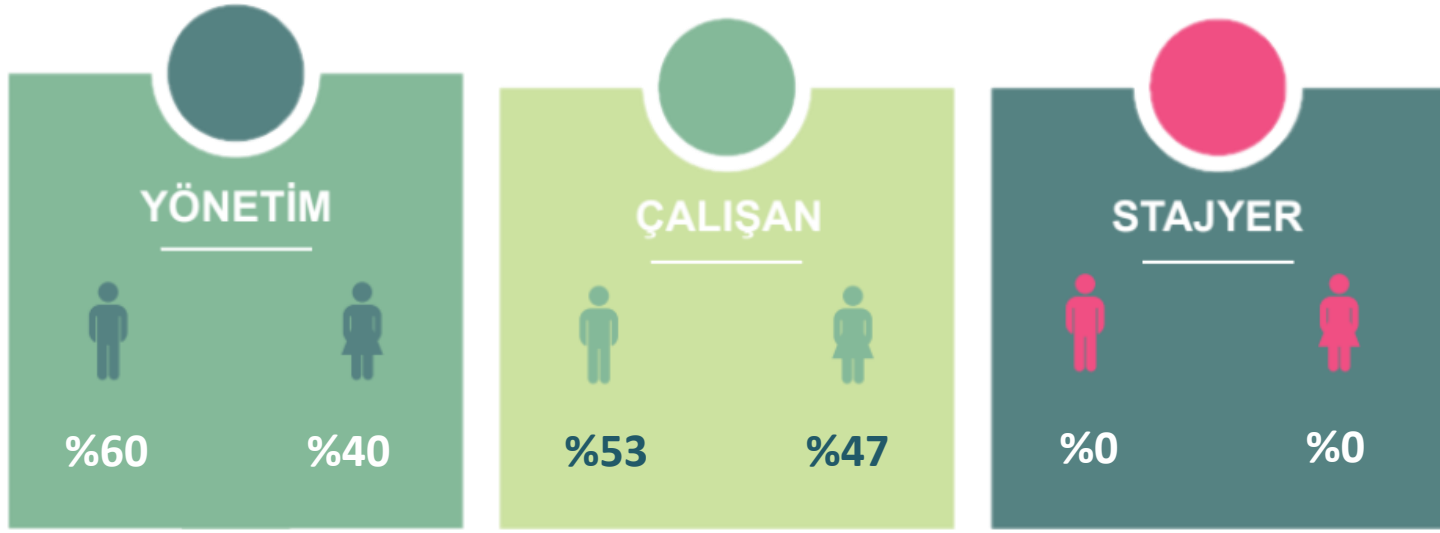
germinate a tree seed and plant the seedling you have grown into the ground.



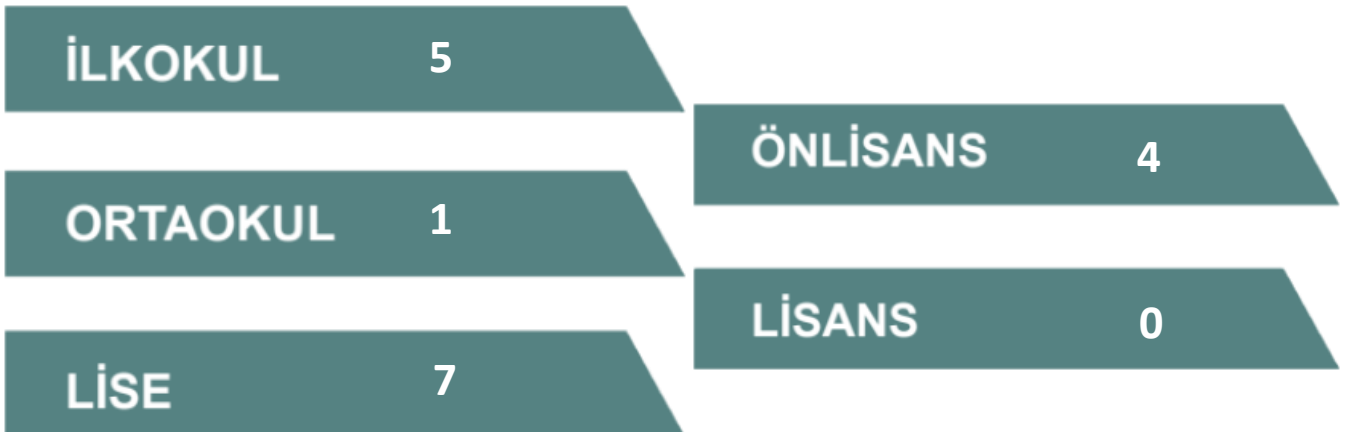
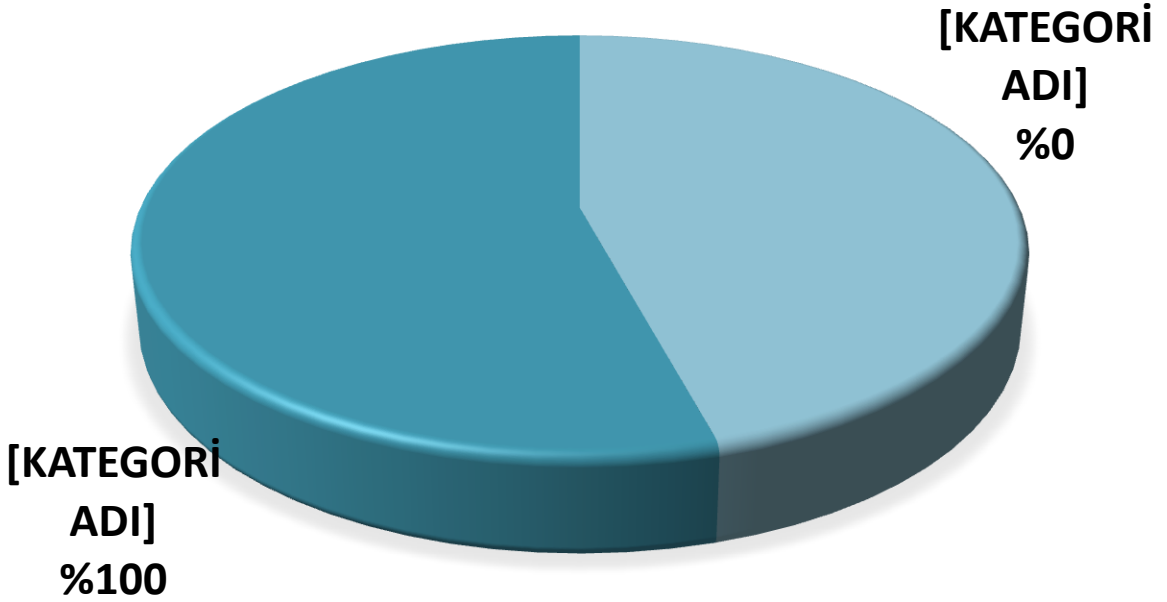
Share it!

leave unused clothes in the clothes collection boxes or share them with others.

İNSAN KAYNAKLARI



İSTİHDAM ORANLARI



ENERJİ TASARRUFU



Tesisimizin aydınlatmasında %98 Led ışıklar kullanılmaktadır. Hedef %100 Led aydınlatma olmasıdır.

Pencere camları ısı ve ses yalıtımlıdır.



Enerji verimliliği yüksek, çevre dostu cihaz ve teknolojileri tercih etmekteyiz.

Restoran bölümünde ve lobi bölümünde erkek wc'de harekete duyarlı sensörlü bataryalar kullanılmaktadır.



Genel alanlar enerji tasarrufu için gün ışığından faydalanılacak şekilde dizayn edilmiştir.

ENERJİ TASARRUFU



Dış aydınlatmalar hava kararınca açılacak şekilde kontrol edilmektedir.

Tüm odalarda elektronik enerji kartları kullanılmaktadır.



Odalarımızda led televizyonlar kullanılmaktadır. Minibarlar enerji tasarrufu için ısı kaynağından uzak konumlandırılmıştır.

Boş odaların perdeleri yazın kapalı, kışın açık tutularak iklimlendirme cihazlarının kullanımı azaltılmaktadır. Fon ve tül olmak üzere iki tip perde kullanılmaktadır.



Tüm elektronik cihazların periyodik bakım ve temizlikleri yapılarak enerji kayıpları minimize edilmektedir.

ENERJİ TASARRUFU



Anonim şirket olarak faaliyet gösteren firmamız, yenilenebilir enerji kullanımı konusunda araştırmalar yapmaktadır.

Soğuk odaların, deep frezelerin, soğutucu dolapların lastikleri kontrol edilerek yıprananlar değiştirilir, enerji kayıpları önlenir.



Bulaşık makineleri, çamaşır makineleri ve kurutma makineleri tam doldurulmadan çalıştırılmaz.

Aylık ve yıllık olarak enerji tüketimlerimiz kayıt altına alınarak takip edilir.

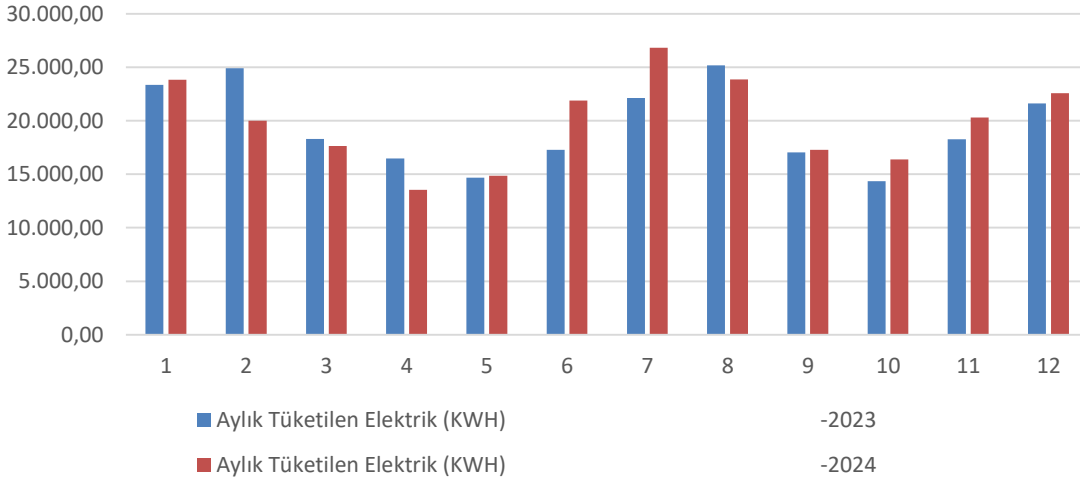


Personelimize tasarruf tedbirleri hakkında eğitimler verilmekte, misafirlerimiz tasarruf uygulamalarımız konusunda bilgilendirilmektedir.

ENERJİ TASARRUFU (Elektrik)

%13,6
Fazla Tüketim

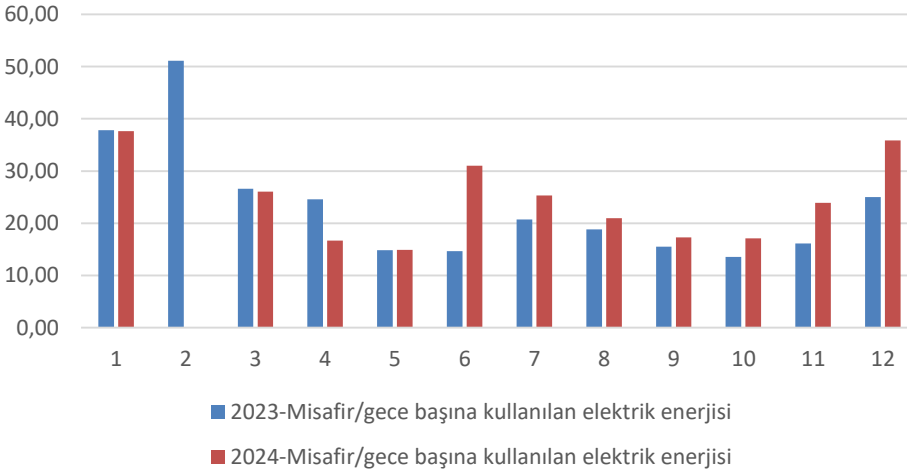
Grafik Başlığı



%9,46

Daha Fazla
Tüketim

Grafik Başlığı



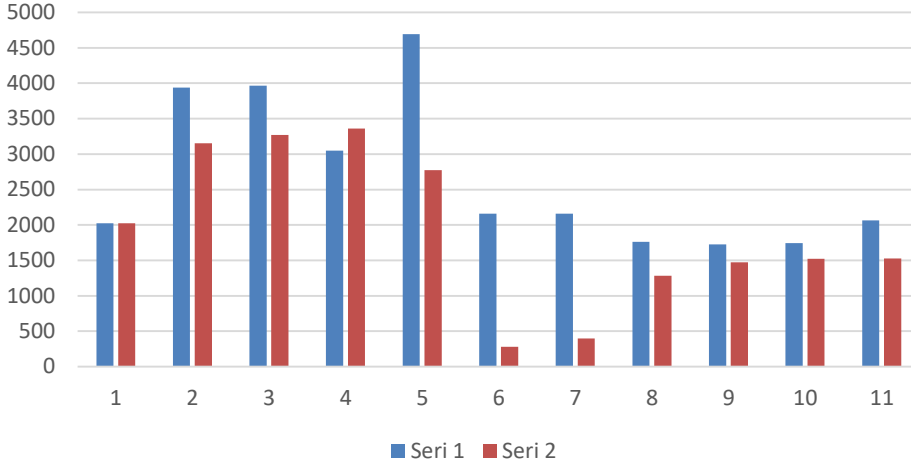
ENERJİ TASARRUFU

%30,16

Tasarruf

Doğalgaz Tüketimi 2023-2024

Grafik Başlığı

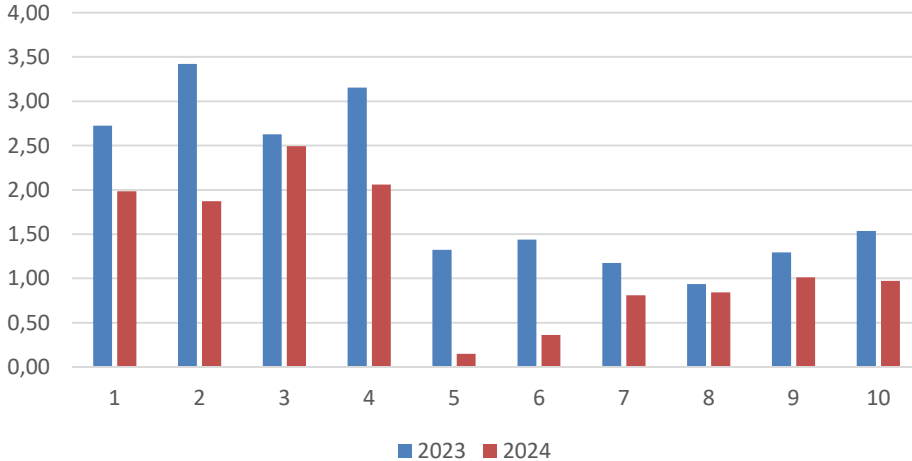


%35,7

Tasarruf

Doğalgaz Tüketimi geceleme başı 2023-2024

Grafik Başlığı



SU TASARRUFU



Tüm oda ve genel alanlarda su tasarrufu sağlayan perlatörler bulunmaktadır.



Tüm WC'lerde tasarruflu 6 ve 3 litrelik ikili sifon sistemi kullanılmaktadır.



Küvet yerine duş kabinleri tercih edilerek, su tasarrufu sağlanmaktadır.



Bahçemizde sulama yapılırken damlama ve fiskeye sistemi kullanılarak su kayıplarının önüne geçilir. Yağmur suyu toplamaya başlanmış olup toplanan su bahçe sulamasında kullanılacaktır.



SU TASARRUFU



Çalışanlarımıza su tasarrufu hakkında eğitim verilir. Misafirlerimiz tasarruf uygulamalarımız konusunda bilgilendirilir.

Atık sular deşarj yönetmeliğine uygun olarak kanalizasyon sistemine bağlıdır.



Tüm genel alanlarda fotoselli musluklar ve sensörlü pisuarlar kullanılır..

Üretim alanlarında diz kumandalı zaman ayarlı sistemler kullanılır.



Aylık ve yıllık olarak su tüketimlerimiz takip edilerek kayıt altına alınır.

ATIK YÖNETİMİ



Atıklarımızı kaynağında ayırıştırıyoruz.



NO PLASTIC

Tek kullanımlık malzemeler yerine tekrar kullanılabilir malzemeler kullanarak kaynaklarımızı koruyoruz.



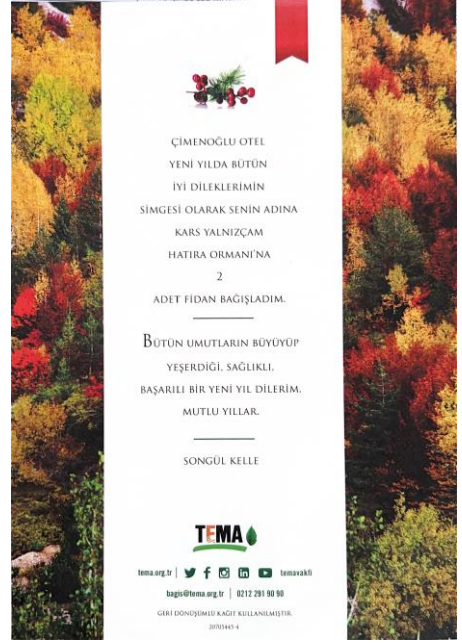
Kağıt tüketimini azaltmak için yazışmalarımızı mail ortamında yapıyor, kağıtları çift taraflı kullanıyoruz.

Misafirlerimizi ve çalışanlarımızı geri dönüşüm programlarına katılmaya teşvik ediyoruz.



Büyük ambalajlı ve konsantre ürünler satın alınarak ambalaj atığını azaltıyoruz.

SOSYAL SORUMLULUK



e-Dekont
FAST GÖNDERİMİ

MESURAT NO : 1302784	İŞLEM NO : 24807097142
VNS/TCEN/YEN : *****	SİMA NO : 925-83528 / 2480765027345
IBAN NO : TR77 0006 7010 0000 0085 3489 94	PERSONEL İZCEL : İNTD01
İŞLEM TARİHİ : 02.12.2024 11:07:146	BELEGE NO : 0YL2024016840883
VALÖR : 02/12/2024	ETN : 64685193-3846-0882-a358-054869387359

GİDERİŞTİ Tutarı : -500	VERGİ : -0.21
GÖVDE CİMESİ : TL	KOMİSYON : +4.22
GÖNDEREN HESAP NO : 85368994/IBAN:TR77 0006 7010 0000 0085 3489 94	TOPLAM TAHSİLAT TUTARI : -504.43
GÖNDEREN ADI : ÇİMENOĞLU TURİZM TARİH ÖĞREMLERİ SAN VE TİC AŞ	GÖNDEREN FAİZİNDE : İnternet Bankacılığı
ALICI İBANA : TÜRKİYE HALK BANKASI A.Ş.	MESAJ TİPİ : Ticari Ödeme
ALICI İBANE : -	SÖZÜŞ NO : 238594673
ALICI HESAP : TR97000120093600005000015	KOLAT KODU : -
ALICI ADI : İLAOİNKYA KATI	
ALICI TCNO/VÜ/VW : -	

ACIKLAMA

YERİNDEN TUTAN VERİSİNİN BİÇİ/ALAN KAYITDIRILMIDIR.

ACIKLAMA:İSİZLİKTEKİ FOM TRANSFERİ KEFİLİ ÜCRETİ - FAST/ÇİMENOĞLU ÖZEL

ÇİMENOĞLU TURİZM TARİH ÖĞREMLERİ SAN VE TİC AŞ	Ticari Ödeme: Tutar ve Faiz: Bankası: A.Ş. Borçlu Hesabı: No: 85368994 Miktar: 504.43 TL Ödeme Tarihi: 02/12/2024 Ödeme Yolu: İnternet Bankacılığı Mesaj Tipi: Ticari Ödeme Hesap No: 238594673 Hesabın No: 9710020800015 ÖZETLEN
--	---

*Dekont İZEL HESAPINDA ELEKTRONİK ÖRNEKTE DÜZENLENMİŞTİR.

SOSYAL SORUMLULUK

Sizler de dođamıza ve tehdit altındaki türlere katkıda bulunmak isterseniz bađış yapabilirsiniz.

